



©Musée Crozatier

Cravate de dentelle

Falcon, Baptiste (dit Théodore)

Cravate

1855

Fil de soie, fil noir

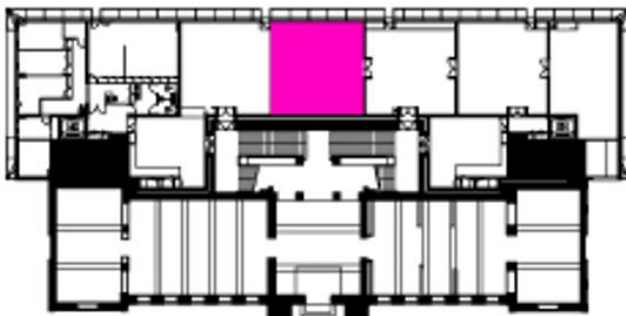
Dentelle aux fuseaux

Dimensions : H (cm) 221, La (cm) 21

Collection : dentelle

Entrée au musée Crozatier : 1944, don

Localisation : 1^{er} étage, galerie de dentelle



Cette cravate en dentelle fabriquée au fuseau avec un fil de soie noire présente des motifs floraux comme on en voyait souvent sur les châles à la mode au milieu du XIXe siècle.

La dentelle du Puy

La dentelle apparaît au Puy-en-Velay au XVe siècle. La ville est alors un grand lieu de pèlerinage chrétien qui attirait de nombreux commerçants et colporteurs, permettant l'essor de la dentelle.

Mais, une loi du parlement de Toulouse interdit le colportage au début du XVIIe siècle et stoppa son essor. Grâce à Saint François Régis, cette loi fut abolie. Au XVIIème siècle, l'enseignement de la dentelle fut confié aux béates chargées de l'éducation religieuse des enfants, elles assistaient aussi les prêtres.

A cette époque, les dentelles étaient réalisées en soie de couleur crème ou bien noire. Le fil venait de Hollande et la soie de Lyon.

A la fin du XVIIe siècle, le commerce de la dentelle a du mal à se développer car les dentellières sont éparpillées dans les campagnes. Des intermédiaires, les leveurs, s'organisent alors avec les négociants et les dentellières. Ils leur distribuent le fil et les modèles et récupèrent ensuite leur travail réalisé.



293 La Coupe de la Dentelle en plein air (Le Leveur)

©Droits réservés

Au XVIIIe siècle, après la Révolution, le commerce de la dentelle est en déclin. La dentelle du Puy faillit même disparaître car un arrêté municipal interdit l'activité des béates à cause de leurs activités religieuses jugées contraires aux idées de la République.

Au début du XIXe siècle l'activité des dentellières reprend progressivement. Théodore Falcon est à l'origine de la renaissance d'une dentelle de qualité au Puy.

Théodore Falcon

Théodore Falcon, fabricant de dentelle au Puy, a étudié l'art de la dentelle et le travail des dentellières.

Il pousse les dentellières à se former, à améliorer leurs techniques. Il crée même des concours pour les motiver. Il fonde aussi en 1838 la première école de dentelle. Il poursuivra toute sa vie ce travail de formation des dentellières de la Haute-Loire.

Grâce à son action, la fabrique du Puy retrouve la célébrité et produit des dentelles reconnues pour leur qualité.

Il crée en 1855 une « galerie pour l'industrie de la dentelle » au musée du Puy, auquel il donne sa collection de dentelles. Elles proviennent de sa fabrique et de ses voyages en Europe. Il souhaite mettre à la disposition des dessinateurs, des ouvrières ou des metteurs en cartes, les meilleurs modèles possibles.